

FLASH ÉCO

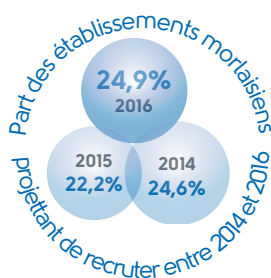
21 | juin 2017

Réf. 17/068

Baisse du nombre de projets de recrutement dans le Pays de Morlaix en 2017

Selon l'enquête menée par Pôle emploi et le CRÉDOC, le nombre de projets de recrutement dans le Pays de Morlaix diminue pour la troisième année consécutive alors qu'il augmente en Bretagne et en France. Les intentions de recruter dans le Pays de Morlaix sont très marquées par la saisonnalité : 67 % des projets contre 47 % au niveau régional. La saisonnalité des projets de recrutement était bien plus forte auparavant et représentait 75 % des contrats en 2015. 36 % des employeurs du bassin morlaisien anticipent des difficultés dans le processus de recrutement, une moyenne inférieure à la région bretonne (41 %) et à la France (37 %).

En France, les principales difficultés évoquées par les recruteurs enquêtés sont des profils inadéquats ou une pénurie de candidats. Plus d'une réponse sur deux aborde des difficultés liées à la nature du poste proposé : horaire, pénibilité, distance, etc. 49 % des recrutements sont liés à un surcroît ponctuel d'activité contre 46 % en 2016. La plupart des recruteurs projettent de concrétiser leurs embauches au cours des six premiers mois de l'année.



25,3 % des établissements du Pays de Morlaix projettent de recruter en 2017
(22,4 % en France)



4 176 projets de recrutement en 2017, 

-13 % en un an dont :

36 % jugés difficiles par les employeurs 

67 % saisonniers

1 166 PROJETS DE RECRUTEMENT DANS LE DOMAINE DE L'AGRICULTURE ET DE LA PÊCHE : EN FORTE BAISSÉ PAR RAPPORT À 2015

La première famille de métiers qui concentre près d'un tiers des offres potentielles de recrutement est davantage tournée vers les secteurs de l'agriculture et de la pêche, l'une des principales caractéristiques économique du bassin morlaisien. Les employeurs de ces activités prévoient nettement moins de recrutements cette année avec une baisse de 28 % du nombre de projets contre une croissance de 9 % à l'échelle régionale.

Les recrutements prévus dans les «fonctions liées à la vente, au tourisme et aux services» sont en net recul depuis 2015. Les métiers de la restauration et de la vente sont ceux

qui subissent les plus fortes diminutions de besoins d'embauches. Il est probable que les difficultés du secteur commercial soient notamment liées au fort taux de chômage de la zone d'emploi morlaisienne qui doit peser sur la consommation. Les besoins en hôtellerie sont a contrario en augmentation par rapport à 2016. Une évolution révélatrice d'une dynamique touristique ?

Les perspectives de recrutement des entreprises du secteur industriel et plus particulièrement de l'agroalimentaire, sont timides. La crise débutée en 2013 avec le déclin de l'entreprise GAD, de Marine Harvest Kritsen, ou de Tilly Sabco restreint forcément le nombre

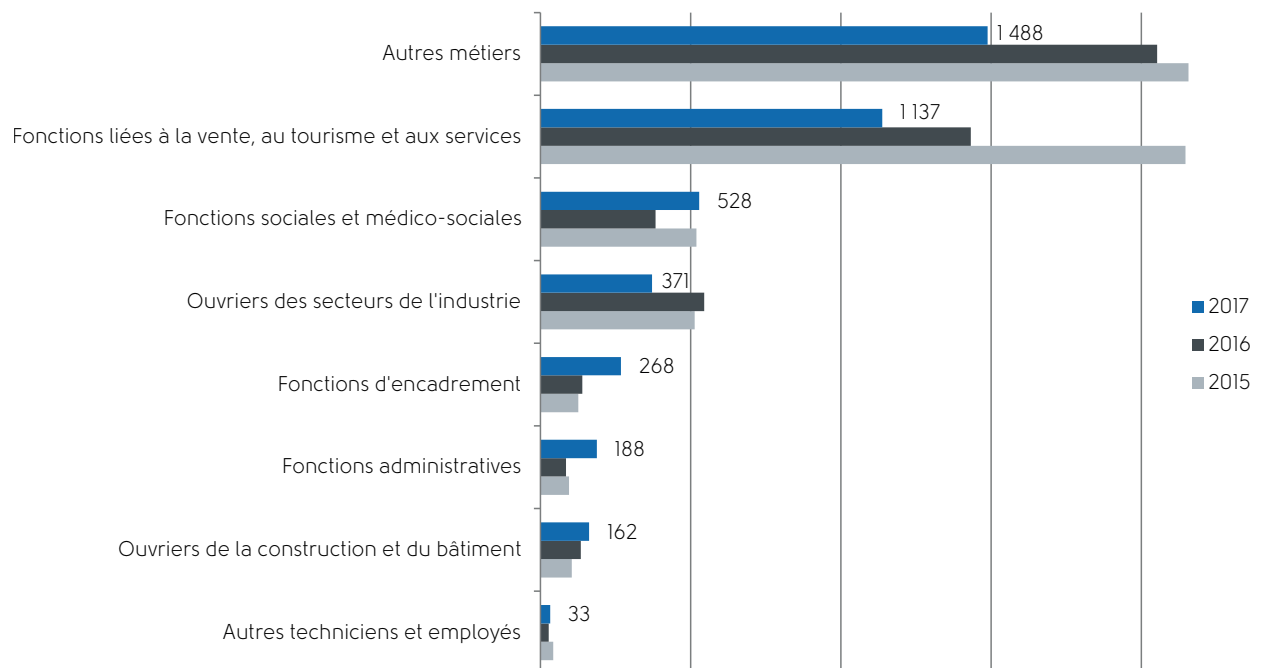
de projets d'embauche.

Le nombre de projets d'embauche augmente pour certaines fonctions comme celles du sociales et médico-sociales avec par exemple davantage de besoins exprimés pour le métier d'aides-soignants. Les offres des fonctions d'encadrement sont également plus nombreuses, particulièrement concernant les professionnels du spectacle et les animateurs socioculturels et sportifs.

36%

des intentions d'embauche dans les « Autres métiers », tournés vers l'agriculture et la pêche

Nombre de projets de recrutement par familles de métiers dans le Pays de Morlaix en 2015, 2016 et 2017



Source : Pôle emploi - Le Crédoc - BMO 2017, 2016 et 2015

LES 15 MÉTIERS LES PLUS RECHERCHÉS PAR LES EMPLOYEURS DU PAYS DE MORLAIX

Les métiers les plus recherchés rassemblent 2 656 projets de recrutement, soit 64 % du total. Ils sont destinés à répondre à des besoins saisonniers et 32 % sont jugés difficile à pourvoir par les employeurs.

Par rapport à 2016, une grande majorité de métiers restent parmi les 15 les plus recherchés. Les **agriculteurs salariés, ouvriers agricoles**, conservent leur premier rang malgré une diminution du nombre d'offres envisagées par les recruteurs. L'aspect saisonnier de ces offres d'embauches est d'autant plus marqué cette année (97 %). Le taux de difficulté est également plus important, 44 % de ces offres contre 28 % en 2016. Le métier de **maraîchers, horticulteurs salariés** arrive en deuxième position comme en 2016. Mais cette année, les employeurs anticipent nettement moins de difficultés dans leur processus de recrutement. Le métier d'**ouvriers non qualifiés de l'emballage** et manutentionnaires occupe la troisième place avec près de 200

projets de recrutements évoqués par les employeurs du bassin de Morlaix. Le besoin a augmenté et le taux de difficulté a baissé en un an passant de 26 % à 3 % en 2017.

Les offres d'embauche de **serveurs de cafés, de restaurants et commis** et **employés de l'hôtellerie** sont liées en partie à la saison touristique. Les besoins de serveurs de cafés sont en baisse alors qu'ils augmentent pour les employés de l'hôtellerie. En 2017, il s'agit du cinquième métier le plus recherché, il arrivait à la 13^{ème} position en 2016.

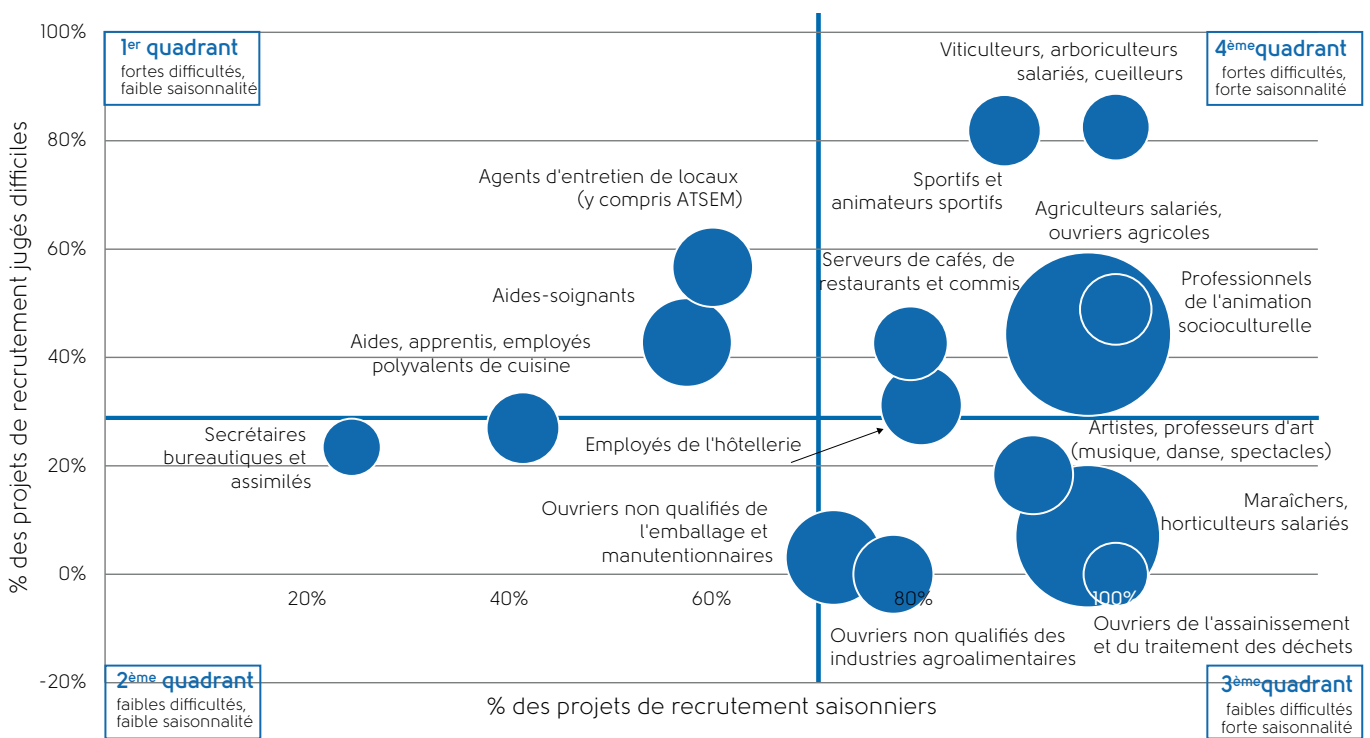
Les **agents d'entretien de locaux** et les **aides-soignants** sont des profils très recherchés chaque année, généralement en CDI mais difficile à recruter selon les employeurs enquêtés. Les conditions de travail (horaires, temps partiel, etc) peuvent être un obstacle au nombre de candidats potentiels.

Par rapport à 2016, de nouveaux métiers font leur apparition dans ce classement. C'est le cas des **sportifs et animateurs sportifs, professionnels de l'animation socioculturelle** liés probablement à la réforme des rythmes scolaires.

À l'inverse, les **infirmiers** ou les **vendeurs en habillement, accessoires et articles de luxe, sport, loisirs et culture** sont des métiers qui ne figurent plus dans ce classement.

Au delà de la logique métier, des établissements ont annoncé des projets de recrutement. L'entreprise de biotechnologie Hemarina prévoit une dizaine de personnes supplémentaires pour renforcer son équipe située sur Morlaix, Noirmoutier, Paris et Boston. VISEO Ouest, entreprise de pointe dans le numérique, continue de recruter, 11 personnes en CDI en mars 2017.

Positionnement des 15 métiers les plus recherchés dans le Pays de Morlaix en 2017 en fonction des difficultés à les pourvoir et de leur caractère saisonnier



Source : Pôle emploi - Le Crédoc - BMO 2017

CHAMPS DE L'ENQUÊTE ET DÉFINITIONS

Depuis 2002, Pôle emploi réalise avec le CRÉDOC l'enquête annuelle des Besoins en Main-d'œuvre auprès des employeurs. L'objectif est de mesurer, quel que soit le type de contrat, les intentions d'embauches. Les établissements interrogés sont ceux qui relèvent de l'assurance chômage, mais aussi :

- les établissements sans salarié ayant émis au moins une déclaration préalable à l'embauche au cours des douze derniers mois,
- les établissements du secteur agricole,
- les établissements du secteur public relevant des collectivités territoriales (communes, régions,...) et les établissements publics administratifs (syndicats intercommunaux, hôpitaux, écoles, ...).

L'administration étatique (Ministère, Police, Justice...) et certaines entreprises publiques comme la Banque de France sont exclues du champ.

Au niveau régional, cette définition correspond à 111 544 établissements dont 20 859 ont répondu au questionnaire entre octobre et décembre 2016. Les résultats ont été redressés afin qu'ils soient représentatifs des établissements de la région en fonction :

- de la taille des établissements (8 tranches)
- du secteur d'activité (24 secteurs)
- du bassin d'emploi (26 dans la région Bretagne)
- de l'appartenance ou non au secteur public

Les recrutements dits saisonniers concernent les besoins d'embauches dus à un surcroît d'activité et récurrents.